

ÉCONOMIE SOCIALE ET SOLIDAIRE

sur Bordeaux Métropole : une économie qui compte



ESS Économie
Sociale et Solidaire
BORDEAUX MÉTROPOLE

SOMMAIRE

Edito	5
L'économie sociale et solidaire : c'est quoi?	6
Une dynamique partagée dans toute la Métropole bordelaise!	7
L'économie sociale et solidaire en action!	8
Les caractéristiques de l'économie sociale et solidaire dans Bordeaux Métropole	10

EDITO

À l'heure où les éléments à charge contre la logique productiviste - encore largement dominante - ne cessent de s'accumuler, il est essentiel que la puissance publique pose les jalons d'un modèle économique pérenne et équitable. Un modèle qui, à la surenchère lucrative, préfère l'utilité sociale. Un modèle qui place l'humain au-dessus du financier et s'enracine dans les valeurs de partage, de solidarité et de coopération entre les différents acteurs locaux (PME, grandes entreprises, PMI).

C'est pourquoi Bordeaux Métropole soutient les initiatives de production de biens et de services fondées sur les besoins de tous et non sur l'intérêt de quelques-uns. Elle abonde ainsi au capital de la Société coopérative d'intérêt collectif (SCIC) Loc'Halle Bio, qui commercialise sur le Marché d'intérêt national de Brienne des fruits et légumes biologiques, produits dans un rayon de 150 km autour de Bordeaux. Elle multiplie également l'intégration des clauses sociales dans les marchés publics. Elle décerne chaque année les prix « Coup de cœur de l'initiative sociale et solidaire » à des projets ayant une forte utilité sociale ou environnementale sur le territoire.

Résolument ouverte sur l'avenir, Bordeaux Métropole accompagne les entreprises de l'économie sociale et solidaire de leur création à la stabilisation de leur activité. A juste titre, puisque ce secteur économique performant autant qu'innovant représente à lui seul 10% des emplois de la Métropole bordelaise, soit près de 3 000 entreprises.

Alain Juppé

Président de Bordeaux Métropole
Maire de Bordeaux

L'ÉCONOMIE SOCIALE ET SOLIDAIRE : C'EST QUOI ?

L'économie sociale et solidaire est une économie au service des territoires dont l'objet privilégie la place de la personne sur le profit. Son objectif premier est la réalisation du **projet collectif** et la solidarité financière de la structure. Elle inclut aussi de nouvelles formes d'activités comme les initiatives de développement local, de réinsertion et de lutte contre l'exclusion, la protection de l'environnement, les solidarités internationales.

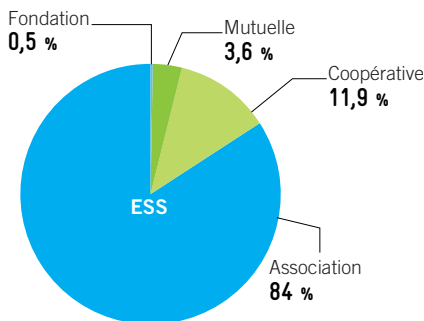
« Le social ne doit pas être un résidu de l'économie mais en être la finalité essentielle »

Henri Peña Ruiz, philosophe et écrivain.

> Les principes fondamentaux de l'économie sociale et solidaire

- La non-lucrativité et la juste répartition des excédents
- La gestion démocratique
- La libre adhésion
- La solidarité

> L'économie sociale et solidaire dispose de statuts spécifiques



Répartition des organisations ou entreprises de l'ESS par statut

Sources : Observatoire National de l'ESS - Panorama ESS 2015

> Une diversité des secteurs d'activité

Présentes dans tous les secteurs d'activité, les organisations et entreprises de l'ESS sont les 1^{ers} employeurs du secteur social (60,9 % des emplois du secteur), du sport et des loisirs (53,6 %) et le 2^e employeur des activités financières, bancaires et d'assurances (30 %). L'ESS est également présente dans les arts et spectacles (27 %) et l'enseignement (19 %) et la santé (11,3%).

> Une importante féminisation

« Plus de 67 % des salariés sont des femmes bien plus que dans le public (60 %) ou le reste du privé (40 %). Une femme salariée

LES CHIFFRES-CLÉS 2013 DE L'ESS EN FRANCE

L'ESS représente

10,5% de l'emploi français
(9,7 % des emplois à temps plein)

13,9% de l'emploi privé

l'ESS compte

221 325 établissements employeurs
et emploi

2,37 millions de salariés qui reçoivent

54 milliards d'euros de rémunérations brutes

sur 7 travaille dans l'ESS ».

> L'avenir de l'ESS

- Plus de 600 000 postes seront libérés d'ici 2020 suite aux départs massifs à la retraite des salariés
- La reconnaissance de l'ESS via la loi cadre du 31/07/2014

UNE DYNAMIQUE PARTAGÉE DANS TOUTE LA MÉTROPOLE BORDELAISE !

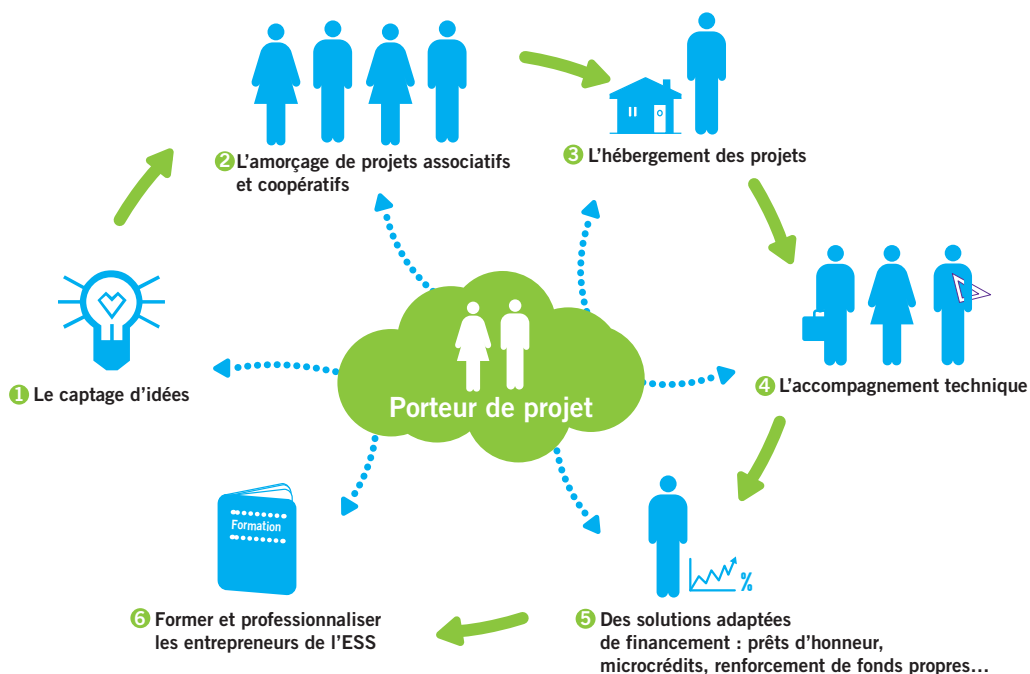
La contribution de l'économie sociale et solidaire au développement local ne saurait se limiter, ni à la croissance du nombre des coopératives, mutuelles et associations sur les territoires, ni à l'appui à la création d'entreprises sociales et d'initiatives solidaires, même très innovantes. Il est surtout question de valorisation des ressources locales : qualification de la main d'œuvre, gestion prévisionnelle des compétences, valorisation du patrimoine et de l'environnement, aides à la reprise d'activité productive, mutualisation et coopération entre acteurs et entreprises, etc. Cette forme d'économie participe pleinement à **l'attractivité globale de notre Métropole.**

L'économie sociale et solidaire est bien **le moteur d'un autre développement territorial**, par la relocalisation des activités économiques, la constitution de pôles de coopération, la création de circuits courts entre producteurs et consommateurs, l'orientation locale de l'épargne par la finance solidaire, le maintien de services locaux d'intérêt général, l'élaboration d'indicateurs locaux de bien-être... Tout cela crée des effets d'entraînement positifs sur l'ensemble des acteurs économiques et sociaux.

Certains secteurs d'activité sont fortement investis par les acteurs de l'économie sociale et solidaire, sur les 28 communes de Bordeaux Métropole : mobilités alternatives (développement des pédibus, de l'autopartage), habitat coopératif, économie circulaire (associations et structures d'insertion oeuvrant dans le domaine du recyclage), circuits courts de distribution...

L'ÉCONOMIE SOCIALE ET SOLIDAIRE EN ACTION !

Bordeaux Métropole a choisi de favoriser le développement de l'économie sociale et solidaire sur son territoire, en apportant des solutions adaptées aux porteurs de projets associatifs et coopératifs. Bordeaux Métropole s'appuie sur des dispositifs et sur une chaîne d'acteurs spécialisés qui agissent à chaque phase de la création d'activités.



1 • Le captage d'idées

ATIS - Fabrique à initiatives

La Fabrique à initiatives est un dispositif d'incubateur de projets qui recense les besoins d'une collectivité ou d'une entreprise, trouve et accompagne un porteur de projet de la phase d'étude jusqu'à la validation.

2 • L'amorçage de projets associatifs et coopératifs

Aquitaine Active

Cap amorçage permet aux porteurs de micro-projets associatifs et coopératifs de structurer leur projet, finaliser leurs partenariats, bénéficier d'une aide pour développer une activité à plus-value sociale et environnementale et pour créer des emplois.

3 • L'hébergement des projets

Anabase, BGE Gironde Coop'Alpha - Coop&Bat et ATIS incubateur d'innovation sociale

Respectivement couveuses et coopératives d'activités et d'emplois, elles sont un « sas » pendant la phase de test d'une activité économique (statut d'entrepreneur-salarié), pour prendre en charge des volets administratifs et comptables, faciliter le démarrage économique. Ce système, au-delà de l'émulation créée au sein de la structure, sécurise le porteur de projet.

4 • L'accompagnement technique

Des « têtes de réseaux » peuvent renseigner tout porteur de projet, dans la phase d'élaboration et de montage. Sans exhaustivité, citons : la **CRESS Nouvelle Aquitaine** (pour tous les acteurs de l'ESS), l'**URSCOP** (pour tout type de coopératives, SCOP et SCIC), le **INAE** (pour les structures d'insertion par l'activité économique).

Pour une aide technique plus poussée et plus spécifique, la **Maison de l'Initiative et de l'Entrepreneuriat** et l'**Association pour le Droit à l'Initiative Economique** (via le programme Créa'Jeunes notamment) peuvent être mobilisées.

5 • Des solutions adaptées de financement : prêts d'honneur, microcrédits, renforcement de fonds propres...

Association pour le Droit à l'Initiative Economique, la Caisse Sociale de Développement Local, Initiative Gironde, Aquitaine Active

Ces structures permettent : la réalisation de diagnostics, d'études de marché, l'obtention de prêts (prêts d'honneur ou à taux fixe à partir de 0%), de microcrédits, ligne de garantie ou contrat d'apport associatif, la mise en relation avec les banques...

6 • Former et professionnaliser les entrepreneurs de l'ESS

Le Dispositif Local d'Accompagnement (DLA)

Les chargés de mission du DLA réalisent un diagnostic et proposent des prestations de conseil adaptées aux besoins de la structure.

Contact : IFAID (Institut de Formation et d'Appui aux initiatives de développement)

Formations dédiées à l'ESS

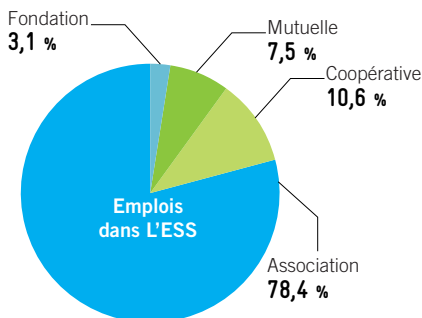
Bordeaux III : DUT gestion du développement et de l'action humanitaire

Bordeaux IV : Master 2 conseil et management des organisations à but non lucratif

IEP de Bordeaux : Master développement des entreprises de l'ESS - Master coordination de projets de solidarité locale et internationale

LES CARACTÉRISTIQUES DE L'ÉCONOMIE SOCIALE ET SOLIDAIRE À BORDEAUX MÉTROPOLE

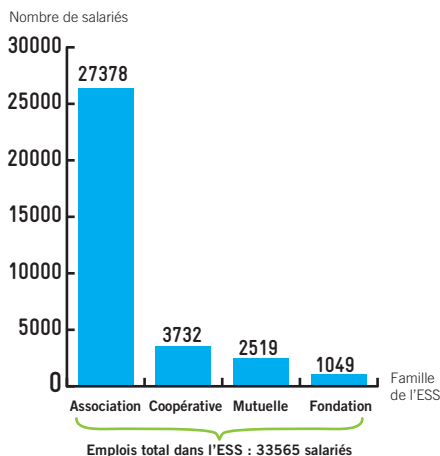
> Répartition des emplois ESS de Bordeaux Métropole par famille de l'ESS



> Répartition des emplois ESS de Bordeaux Métropole par secteur d'activité

Les trois premiers secteurs employeurs de l'ESS sur Bordeaux Métropole sont :

- L'action sociale : 12008 salariés de l'ESS.
- L'enseignement : 4713 salariés de l'ESS.
- Les activités financières et d'assurances : 4105 salariés de l'ESS.



LES CHIFFRES-CLÉS DE L'ESS SUR BORDEAUX MÉTROPOLE

L'ESS représente

10% des établissements employeurs de Bordeaux Métropole

10% des emplois

9,5% d'équivalents temps plein

L'ESS compte ainsi

2917 établissements employeurs soit

2468 associations, 9 fondations, 124 mutuelles et 220 coopératives et emploie

37 090 salariés et 31662 équivalents

temps plein qui reçoivent en moyenne 2857 euros de rémunération brute mensuelle

ENTREPRENDRE AUTREMENT.BORDEAUX-METROPOLE.FR

CONNECTEZ-VOUS!

Bordeaux Métropole vous invite sur ce site internet pour vous aider à créer votre entreprise.

- Un site pour découvrir les structures de l'économie sociale et solidaire : associations, coopératives, structures de l'insertion par l'activité économique
- Un site pour vous guider à chaque étape de votre projet : sensibilisation, gestation, lancement, développement
- Un site qui vous donne des contacts utiles et personnalisés pour vous accompagner en fonction de votre projet et de votre profil
- Un site qui vous met en relation avec d'autres créateurs d'entreprise grâce à des témoignages et à un annuaire des acteurs de l'économie sociale et solidaire
- Un site qui vous donne des informations concrètes : lexiques, liens vers des sites partenaires...



**BORDEAUX
MÉTROPOLE**

Esplanade Charles-de-Gaulle
33045 Bordeaux cedex
T. 05 56 99 84 84
F. 05 56 96 19 40
www.bordeaux-metropole.fr

LIENS UTILES

adie.org
aquitaineactive.org
atis-asso.org
coopalpha.fr
anabase-mie.org
csdl-bordeaux.org
inae-nouvelleaquitaine.org
les-scop.coop
scop-aquitaine.coop
creer.fr
lespremieres.com

VOS CORRESPONDANTS

Bordeaux Métropole

Service Emploi et économie de proximité
Immeuble Laure Gatet
Rue Jean Fleuret
33000 Bordeaux
tél. : 05 56 99 87 03
ess.bordeaux-metropole.fr

L'Union Régionale des SCOP

162 cours du Maréchal Galliéni
33400 Talence
tél. : 05 57 57 01 50
uraquitaine@scop.coop

INAE

28, avenue Gustave Eiffel
33600 Pessac
tél. : 05 57 89 01 10
contact@inae-nouvelleaquitaine.org

CRESS Nouvelle Aquitaine

90, rue Malbec
33800 Bordeaux
tél. : 05 47 74 52 10